

VdS

Montageanleitung Hebelschalter Typ 100 13 30 A / 31 C / 32 A / 33C



Einschaltweg

Bei den Typen 100 13 30 A und 100 13 32 A können die Ein- und Ausschalt-
punkte (X, Y) durch Rechts- sowie Linksdrehen der Kontakthülse verändert
werden. Nach Ermittlung der gewünschten Schaltpunkte (Ausschaltweg (Y)
mind. 1,5 mm) muss die Kontakthülse mit Cyanacrylat (Sekundenkleber)
fixiert werden.

Der max. Einschaltweg (X) beträgt 6 mm bei den Typen 100 13 31 C und
100 13 33 C, der min. Ausschaltweg (Y) beträgt 1,5 mm.

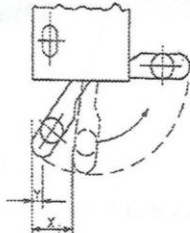


Abb. 1 Einschaltweg

Im eingebauten Zustand muss da-
rauf geachtet werden, dass der Hebel
beim Schließen des Riegels nicht
beschädigt wird.

ACHTUNG: Falls der Riegel Ra-
dien oder Fasern aufweist, darf der
Hebel beim Schließen nicht zuerst
von diesem berührt werden. Das Be-
tätigen soll durch eine glatte gerade
Fläche geschehen.

Achtung!

Die Typen 100 13 32 A und 100 13 33 C mit Lötanschluss dürfen nicht in
Außentüren eingesetzt werden.

Nach Ermittlung der gewünschten Schaltpunkte (Ausschaltweg (Y)
mind. 1,5 mm) muss die Kontakthülse mit Cyanacrylat (Sekundenkle-
ber) fixiert werden.

Einbauhinweise

Zur korrekten Montage bitte wie folgt vorgehen:

Der Lochabstand von 12 ± 3 mm wird mit einem Abstand von mindestens 8
mm zur Oberkante des Durchbruches für den Schließriegel übertragen. An-
schließend werden Durchgangslöcher ($\varnothing 3,5$ mm) für M3 Senkkopfschrauben
gebohrt. Eine seitliche sowie stirnseitige Montage ist bei diesem Hebelschalter
möglich. (**Achtung:** Es ist darauf zu achten, dass bei der stirnseitigen Montage
die Schrauben **nicht** weiter als 4 mm eingeschraubt werden.) Mittels der
Montagehilfe, die auf den Hebel aufgeschoben wird, führt man den Hebel-
schalter durch den Durchbruch von hinten an die gebohrten Löcher heran.

Der Hebelschalter kann nun mit den beigelegten Schrauben festgeschraubt
werden. Es ist möglich, die Hebelverlängerung mit einem Seitenschneider auf
die gewünschte Länge zu kürzen (Schnittkante runden) und auf den Hebel
aufzustecken, so dass dieser wahlweise nach unten oder oben verlängert wird.
Weiterhin besteht die Möglichkeit, die Montagehilfe an der eingekerbten
Stelle durch Abschneiden zu einer Hebelverlängerung abzuwandeln und sie
am Hebel anzukleben oder anzuschrauben.

Bei den Typen 100 13 32 A und 100 13 33 C mit Lötanschluss müssen die
beigelegten Schutzschläuche nach dem Verlöten über die Lötstellen gescho-
ben werden.

Der Hebelschalter muss wie in Abb. 5 gezeigt mit dem Hebel nach unten
montiert werden. Wird er andersherum montiert, kann seine Funktion durch
Verunreinigung (z. B. Späne, etc.) beeinträchtigt werden.

Bemaßung

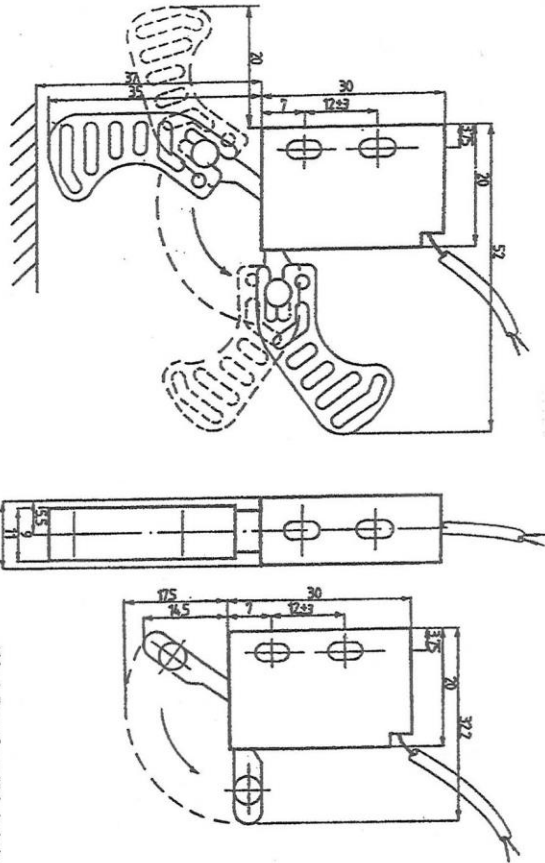


Abb. 4 Bemaßung Hebelschalter
Gehäuse 100 13 30 A - 32 A

Montageort

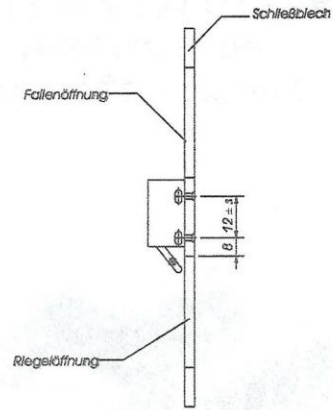


Abb. 5 Montagevorschrift

Detailansicht

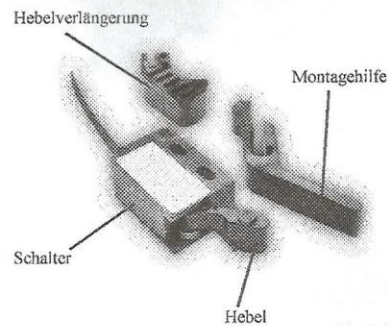


Abb. 6 Detailansicht Einzelteile

Technische Daten

100 13 30 A (Schließer)

2, 4 od. 6 m LIYY 2 x 0,14 mm²
VdS Klasse „C“, G 193081
Umweltklasse III
Schutzart: IP 68
max. elektr. Werte
(rein Ohmisch):
P = 10 W
U = 100 VDC
I = 0,5 A

100 13 32 A (Schließer)

VdS Klasse „C“, G 193081
Umweltklasse III
Schutzart: IP 68
max. elektr. Werte
(rein Ohmisch):
P = 10 W
U = 100 VDC
I = 0,5 A

100 13 31 C (Wechsler)

2, 4 od. 6 m LIYY 3 x 0,14 mm²
VdS Klasse „C“, G 193082
Umweltklasse III
Schutzart: IP 68
max. elektr. Werte
(rein Ohmisch):
P = 3 W
U = 30 VDC
I = 0,2 A

100 13 33 C (Wechsler)

VdS Klasse „C“, G 193082
Umweltklasse III
Schutzart: IP 68
max. elektr. Werte
(rein Ohmisch):
P = 3 W
U = 30 VDC
I = 0,2 A

Schaltbilder

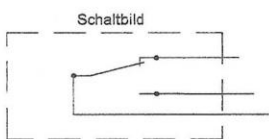


Abb. 2 Schaltbild Wechsler
100 13 31 C
100 13 33 C

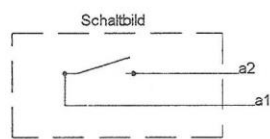
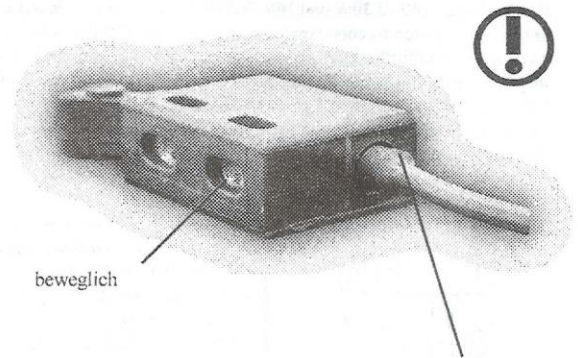


Abb. 3 Schaltbild Schließer
100 13 30 A
100 13 32 A

Detailansicht



Kontaktstülse zur Veränderung der Ein- und Ausschaltpunkte durch Rechts- sowie Linksdrehen.
(Nur bei den Typen 100 13 30 A und 100 13 32 A)

Abb. 7 Detailansicht Kontaktstülse

Lieferumfang

1 Stück	Hebelschalter
1 Stück	Hebelverlängerung
1 Stück	Montagehilfe
4 Stück	V2A-Senkkopfschrauben
1 Stück	Aufkleber „Bohrschablone“